

ESTIMACIONES AGRÍCOLAS

Informe Semanal

10 de Noviembre de 2022

Secretaría de Agricultura,
Ganadería y Pesca



Ministerio de Economía
Argentina

INFORME SEMANAL al 10 de Noviembre 2022

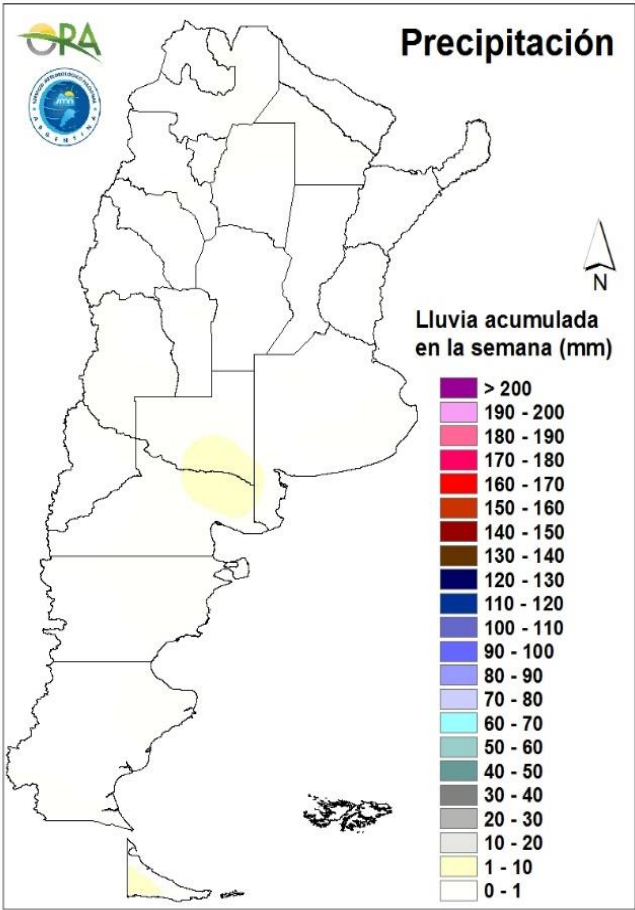
- ✓ Panorama Agroclimático
 - Precipitaciones
 - Temperaturas
 - Estado de las reservas hídricas
- ✓ Evolución de los cultivos al 10/11/2022
 - Cosecha Fina, Campaña 22/23 (Cártamo, Cebada, Garbanzo, Lino, Trigo)
 - Cosecha Gruesa, Campaña 22/23 (Algodón, Arroz, Girasol, Maíz, Maní, Soja, Sorgo)
- ✓ Mapa de delegaciones
- ✓ Avance de la siembra de algodón 22/23
- ✓ Avance de la siembra de arroz 22/23
- ✓ Avance de la siembra de girasol 22/23
- ✓ Avance de la siembra de maíz 22/23
- ✓ Avance de la siembra de maní 22/23
- ✓ Área sembrada de Granos y Algodón, 2012/2013 - 2021/2022
- ✓ Volúmenes de producción de Granos y Algodón, 2012/2013 - 2021/2022
- ✓ Producción de cultivos en la República Argentina, 2021/2022
- ✓ Humedad del suelo y aspecto del cultivo (Trigo)

Si desea alguna aclaración respecto a la información presentada en este reporte, puede comunicarse con el 011-4349-2758 o vía e-mail a: direstiagri@magyp.gob.ar

PANORAMA AGROCLIMÁTICO

PRECIPITACIONES

Las precipitaciones de los últimos siete días resultaron escasas o nulas en todo el país. Solo se superó 1mm acumulado en Río Colorado (5mm) y Ushuaia (2,4mm), según datos oficiales.

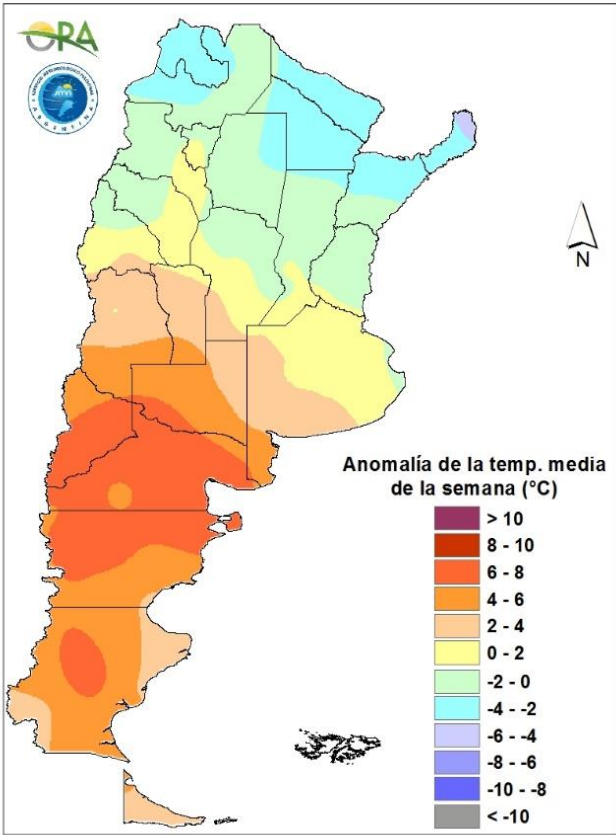


Precipitaciones acumuladas en la semana

El avance de sucesivos sistemas de baja presión segregada durante la semana podría dejar acumulados importantes en el país. Entre miércoles y domingo se esperan precipitaciones de diversa intensidad en el este de Chubut, Río Negro, Neuquén, La Pampa, Mendoza, San Luis, Córdoba, Centro y sur de Buenos Aires, norte de Santa Fe y Entre Ríos, NOA y NEA. Entre lunes y miércoles de la próxima semana podrían darse algunas lluvias en el centro y sur de Buenos Aires, NEA y zona cordillerana de Patagonia.

TEMPERATURAS

Las temperaturas medias de los últimos siete días fueron superiores a las normales en la mitad sur del territorio argentino mientras que fueron inferiores en el norte, principalmente en el NEA. En Patagonia las temperaturas promediaron 3°C por encima de la media, ampliamente superados en Neuquén y Río Negro, con anomalías térmicas que superaron los 7°C. Por otro lado, en el NEA fueron, en general, 3°C inferiores a las esperadas para la época del año. Las temperaturas máximas superaron los 35°C en sectores del NOA y del norte Patagónico, destacándose Rivadavia (37,6°C) y Trelew (36,5°C) respectivamente. Las heladas agronómicas se restringieron principalmente a sectores cordilleranos y zonas de Patagonia, mientras que solo se registraron temperaturas negativas en La Quiaca (-2,3°C) y Río Grande (-1°C).

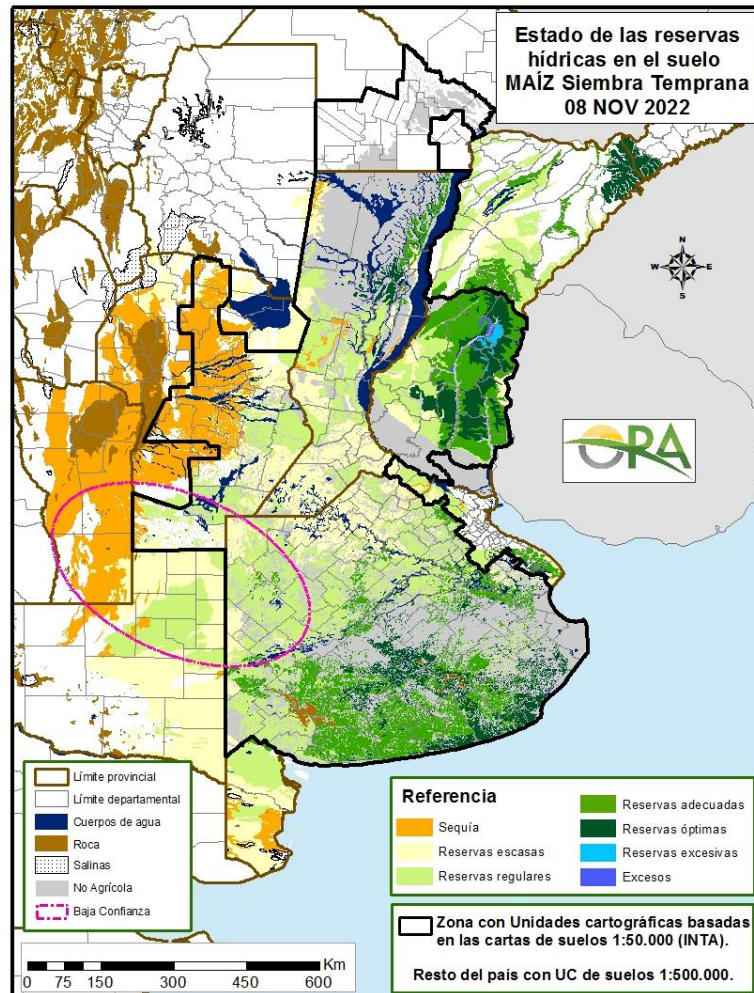


Anomalía de la temperatura media de la semana

Las temperaturas medias de la semana se esperan normales a levemente sobre lo normal en la mayor parte del país, exceptuando algunas zonas del centro-oeste de Argentina. Para el norte del país se esperan altas temperaturas durante toda la semana, aunque podría haber leves descensos entre sábado y domingo. En toda la semana podría haber localidades del NOA y NEA con máximas sobre 35°C. En el centro del país, se esperan temperaturas cálidas, al menos hasta el viernes y entre sábado y lunes podrían descender debido al avance de un sistema de baja presión segregada en la zona. Durante el martes volverían a aumentar. Durante el miércoles podrían haber temperaturas altas en el norte de Patagonia y luego volverían a descender paulatinamente manteniendo temperaturas frías en la zona oeste, mientras que en el este se mantendrían algunas máximas cálidas durante la semana.

ESTADO DE LAS RESERVAS HIDRICAS

El mapa corresponde a la estimación de contenido de agua en el primer metro de suelo para lotes con pradera MAÍZ DE SIEMBRA TEMPRANA. Valores locales de reservas pueden consultarse en http://www.ora.gob.ar/camp_actual_reservas.php. Se observa un desecamiento generalizado en toda el área maicera nacional debido a la escasez de lluvias de la última semana. En la zona núcleo predominan los almacenajes regulares y escasos. En el Litoral desaparecen los excesos hídricos, prevaleciendo reservas excesivas únicamente en el noreste de Entre Ríos, manteniendo reservas adecuadas u óptimas en el este y regulares en el oeste. En el centro norte de Santa Fe aparecen polígonos con reservas regulares e incluso insuficientes, si bien predominan los almacenajes regulares. En el centro-sur de la provincia de Buenos Aires los niveles de humedad son, en general, adecuados, si bien prevalecen algunos sectores con reservas óptimas, en tanto que en La Pampa pasan de ser regulares a escasos. Por otro lado, en San Luis y en el noroeste de Córdoba predominan las condiciones deficitarias, situación que podría mejorar durante la próxima semana, teniendo en cuenta la previsión de lluvias.



Mapa de reservas hídricas hecho a partir de datos meteorológicos del SMN y del INTA e información de suelos del INTA.

EVOLUCIÓN DE LOS CULTIVOS AL 10/11/2022

COSECHA FINA – CAMPAÑA 2022/2023

CÁRTAMO

En la provincia de Salta, de manera incipiente, continúan las tareas de cosecha del cártamo. Los avances se están dando en el norte provincial, principalmente de la mano de aquellos lotes que tuvieron poroto mung como antecesor y que fueron liberados tempranamente gracias a la corta duración del ciclo de esta leguminosa.

CEBADA

Buenos Aires

En el ámbito de delegación Bahía Blanca los cultivos de cebada se encuentran casi en un 90% en el estadio fenológico de llenado de grano, aproximadamente en grano pastoso. Hay algo de daño por heladas en ambos cultivos, y en rosales algunos lotes aislados con daño por granizo. En los partidos del norte de la delegación, donde se encuentran los lotes más adelantados, se estima en que 10/15 días se podría comenzar a probar con la trilla en los lotes que ya se encuentran hoy en fin de llenado, ya que se están dando días de mucho viento y temperaturas por encima de los 3°C que aceleran el ciclo del cultivo.

El cultivo fue afectado por la falta de precipitaciones en la delegación Bragado. Presenta un crecimiento de la biomasa aérea reducido en comparación a otras campañas, se espera una merma significativa de los rendimientos. La zona oeste de la delegación (9 de julio, Bragado y Alberti) presenta un estado de cultivo aceptable, mientras que en la zona este (Chivilcoy, Suipacha, Mercedes), el estado general de los cultivos es de regular a malo.

En la delegación Lincoln el cultivo transita la etapa de llenado en la mayoría de los lotes. Su humedad es adecuada aunque presenta menor desarrollo y pérdida de rendimiento. Desde el punto de vista sanitario, no se reportan problemas.

Desde la delegación Pehuajó sólo algunos sectores de cada partido sufrieron daños por heladas, son parciales y se encuentran concentrados en los bajos de cada lote. En el peor de los casos solo el 30 % de estos lotes tenía los granos abortados. Por otro lado existen un porcentaje bajo de lotes que por su escaso desarrollo no superarán los 15/20 qq/ha. El rendimiento se encuentra en torno a los 35 qq/ha, hay casos de producciones que superan los 45 qq/ha. Desde el punto de vista fenológico, el cultivo se encuentra pasando de grano lechoso a pastoso. Se están realizando los trabajos de picado de cebada forrajera, solo se ha picado el 30 % de la superficie total destinada a ese fin.

En la delegación Salliqueló, el cultivo se encuentra en etapas de llenado de grano o finalizando su espigazón en los departamentos Adolfo Alsina y Guaminí. El estado general del cultivo es normal, algunos cuadros se pueden observar con espigas de tamaño menor al normal. Se ha

iniciado una recorrida por la zona y no se observan daños al cultivo por las heladas tardías del pasado mes de octubre.

En la delegación Tandil, la expectativa de los rendimientos promedio han bajado sustancialmente. Es muy difícil poder dar un número adecuado como promedio dada la altísima variabilidad entre partidos, intra partidos y entre lotes. Las variables de fecha de siembra, ciclo, tipo de suelo y manejo, hacen a la mayor o menor incidencia de los dos fenómenos que han mermado el potencial de rendimiento, que son la sequía y las heladas tardías que han alcanzado una mínima de - 4° C la semana pasada. Todavía debería realizarse una nueva evaluación en siete o diez días más para evaluar mejor el nivel de daño de las últimas heladas, si bien ya se han empezado a manifestar. Por ahora, se ha considerado una merma en el potencial de rendimiento de entre un 30 y un 40 %, pudiendo empeorar si no ocurrieran nuevas precipitaciones. Fenológicamente, el cultivo se encuentra en llenado de grano.

Para la delegación Tres Arroyos, fue una semana donde los cultivos no siguieron perdiendo potencial de rendimiento, aunque las temperaturas más cálidas y fuertes vientos hacen que se pierda más rápido la lluvia caída. La cebada se encuentra finalizando floración y la mayoría en llenado de granos.

Las cebadas de la delegación Veinticinco de Mayo, corren la misma suerte que los trigos, en cuanto a condiciones de humedad y distribución geográfica de las mismas. Se esperan rindes algo por debajo del promedio de las últimas campañas tomando en cuenta toda la cebada de la delegación.

En general, el cultivo en la delegación General Madariaga presenta bajo porte y menor biomasa de la esperada. Fenológicamente se encuentra en su mayoría atravesando la floración aunque los lotes sembrados de forma temprana ya están ingresando en el llenado de granos. Las condiciones de humedad edáfica mejoraron gracias a las precipitaciones ocurridas a fines del mes pasado y se prevén nuevas lluvias para el fin de semana lo que sería muy beneficioso. De cualquier forma, el rinde final estimado se verá afectado negativamente.

La Pampa

En la delegación Santa Rosa, no se registraron lluvias esta semana, la humedad del suelo está entre regular/escasa según ORA al 06/11. Esta semana se caracterizó por fuertes ráfagas de viento con máximas de 78 km/h y mínimas de 48 km/h condición que complica las aplicaciones de fitosanitarios. Las cebadas están en etapa de grano lechoso. Aquellos lotes afectados por la helada del 31/10, se estiman pérdidas en rendimiento que dependerá del estado vegetativo y el tiempo de duración de la helada. Actualmente están en condición entre buena (55%) a regular (45%). Su estado sanitario es bueno en general pero con controles de mancha en red y roya amarilla en algunos lotes puntuales. Se continúa monitoreando malezas, muchas fueron afectadas por las heladas.

Santa Fe

En la delegación Cañada de Gómez, el cultivo se encuentra en una gran proporción en madurez comercial y el resto finalizando el llenado de grano, este acelerado por las condiciones climáticas presentes. Se puede apreciar los lotes afectados por las heladas y la falta de precipitaciones en el curso de la campaña.

GARBANZO

Córdoba

En la zona de la delegación San Francisco, la totalidad de los lotes se encuentran en pleno llenado de granos y con amarillamiento de hojas por falta de humedad y por estar finalizando ciclo del cultivo.

NOA

En Salta, el progreso de la recolección se vio favorecido por las adecuadas condiciones climáticas. Los rendimientos son bajos con respecto a años anteriores, tanto en lotes a secano como con riego, debido a la marcada sequía de la presente campaña que, sumado a la falta de precipitaciones en las campañas anteriores, han ocasionado un marcado descenso de las napas con la consecuente incapacidad para los cultivos de poder aprovecharlas.

En Tucumán, el cultivo se encuentra en su totalidad en estado de madurez, por lo que se ha dado inicio a la trilla avanzando en los mejores lotes con rendimientos muy irregulares.

LINO

En la provincia de Entre Ríos, en la zona de Rosario del Tala, el cultivo se encuentra en muy buen estado próximo a ser cosechado, en su mayoría en etapas de bolillamiento y llenado de granos.

TRIGO

Buenos Aires

En la delegación de Junín, los cultivos de fina continúan en llenado de grano. Se observan espigas de trigo más pequeñas que lo normal, muchas de ellas incluso sin granos. Las heladas afectaron el llenado de granos y los cultivos se están recuperando. Encontramos también lotes pastoreados con destino forraje debido a la falta de recursos forrajeros. Estos lotes inicialmente tenían destino grano, pero las heladas y la falta de agua dieron un giro al destino.

En la delegación Lincoln los cultivos de invierno se ven muy heterogéneos en su estado, pero en general quedaron con un menor desarrollo y menor cantidad de macollos, las últimas lluvias solo favorecieron a un porcentaje menor ya que no solo el déficit de agua afectó a los cultivos, sino también las heladas de fines de septiembre y durante el mes de octubre.

La recorrida de segmentos en la delegación de Pehuajo, permitió verificar y analizar los efectos de las heladas, se detectó que solo en algunos sectores de cada partido daños por helada parciales concentrados en los bajos de cada lote, en el peor de los casos solo el 30 % de estos lotes tenía los granos abortados. Por otro lado, existen un porcentaje bajo de lotes que por su escaso desarrollo no superarán los 15/20 qq/ha, la mayor parte de las situaciones se encuentran en torno a los 35 qq/ha, tanto para trigo y cebada, habiendo casos de producciones que superan los 45 qq/ha.

En la delegación de Bragado, los cultivos de trigo en general se encuentran en estado de espigazón, grano lechoso y algunos en grano pastoso. Presenta un crecimiento de la biomasa aérea reducido en comparación a otras campañas y el tamaño de las espigas es inferior a lo normal, por lo que se espera una merma significativa de los rendimientos. La zona oeste de la delegación (9 de julio, Bragado y Alberti) presenta un estado de cultivo aceptable, mientras que en la zona este (Chivilcoy, Suipacha, Mercedes), el estado general de los cultivos es de regular a malo. Los cultivos de trigos fueron afectados por la falta de precipitaciones en todo su ciclo (salvo parcialmente en la zona oeste) y muy afectado por las bajas temperaturas y las heladas tardías en su periodo crítico de floración. Se observa que algunos lotes de trigo, ya han sido destinados al pastoreo de hacienda vacuna, la cual padece la falta de forraje.

Los trigos de la delegación 25 de mayo ya avanzan en la etapa de llenado de granos con una mejoría en las condiciones de humedad, luego de las lluvias de hace unas semanas, y temperatura, teniendo en cuenta que las medias se encuentran en valores más acordes a la época del año. Se destacan zonas puntuales, como el norte del partido de Belgrano, norte de Roque Pérez y sur del partido de 25 de mayo, en las que se observan lotes con buen desarrollo y la expectativa de rindes está cerca de los valores promedio de las últimas campañas.

En la delegación La Plata, los trigos continúan su desarrollo. Se están evaluando pérdidas por las heladas de la semana anterior.

En el área de la delegación General Madariaga, el cultivo transita la floración con una mejor condición hídrica. Se prevén nuevas precipitaciones para el fin de semana que serían muy provechosas. La condición del cultivo varía según la ubicación de los lotes, aquellos en zonas costeras han sufrido en menor medida la falta de humedad por lo que se observan en buen estado, mientras que hacia las zonas continentales se los observa con bajo porte y menor biomasa de la esperada.

En el ámbito de la delegación de Tandil las últimas precipitaciones ocurridas no alcanzan a cubrir el déficit hídrico previo, si bien han mejorado las condiciones, las temperaturas altas acompañadas de vientos generan una mayor tasa de evapotranspiración, por lo que se espera que las lluvias pronosticadas para este próximo fin de semana, mejoren las condiciones generales de todos los lotes. La expectativa de los rendimientos promedio en los trigos han bajado sustancialmente. Es muy difícil poder dar un número adecuado como promedio dada la altísima variabilidad entre partidos, intra partidos y entre lotes. Las variables de fecha de siembra, ciclo, tipo de suelo y manejo, hacen a la mayor o menor incidencia de los dos fenómenos que han mermado el potencial de rendimiento, tanto en trigo como en cebada, que son la sequía y las heladas tardías que han alcanzado una mínima de -4°C la semana pasada. Todavía debería realizarse una nueva evaluación en siete o diez días más para evaluar mejor el nivel de daño de las últimas heladas, si bien ya se han empezado a ver espigas blancas en algunos casos, espigas con escaso desarrollo, cultivos de bajo porte, entresurcos visibles, etc. Por ahora, se ha considerado una merma en el potencial de rendimiento de entre un 30 y un 40 %, pudiendo empeorar si no ocurrieran nuevas precipitaciones. El trigo estaba en plena antesis.

Para los partidos de Adolfo Alsina y Guamini, los cultivos de trigo según fecha que han sido sembrados se encuentran en etapas de llenado de grano o finalizando su espigazón, el estado general es bueno, algunos cuadros se pueden observar con espigas de tamaño menor al normal. Se ha iniciado una recorrida por la zona y no se observa daños al cultivo por las heladas tardías del pasado mes de octubre. Para los partidos de Pellegrini, Salliquelo y Tres Lomas, el cultivo de trigo presenta un estado general bueno, en cuanto al estadio fenológico, los sembrados temprano se

encuentran en plena etapa de llenado, algunos cuadros de tres lomas se pueden ver iniciando la antesis, mientras que los que han sido sembrados tardíos estarían finalizando la espigazón, al momento no se observa en el campo presencia de enfermedades foliares que dañen a los cultivos de fina.

En la delegación Pigüé el avance de los cultivos en la última semana radica en finalización de floración y comienzo de llenado de granos. Las heladas han afectado el potencial de rinde de rinde.

Para la zona de Tres Arroyos fue una semana donde los cultivos no siguieron perdiendo potencial de rendimiento, aunque las temperaturas más cálidas y fuertes vientos hacen que se pierda más rápido la lluvia caída. La cebada y el trigo pan se encuentran finalizando floración y la mayoría en llenado de granos.

En el ámbito de delegación Bahía Blanca, hay aún algunos lotes en fin de floración, pero en su mayoría se encuentran en grano lechoso. Hay algo de daño por helada, y en rosales algunos lotes aislados con daño por granizo.

Córdoba

En la delegación Marcos Juárez el cultivo se encuentra en etapa de llenado, grano lechoso. La mayor parte de los lotes darán rindes por debajo de los 20 qq/ha, cuesta ver un lote que pueda llegar a estar entre 25-30 qq/ha, siendo una de las peores campañas de trigo. Ya hay una importante superficie perdida o desecada. A la fecha los lotes tienen escasa vegetación, con hojas afectadas por el frío y espiguillas heladas en un alto porcentaje.

En Río Cuarto se está apurando la madurez, por falta de lluvias, esto hace que los rindes estimados sean aún menores de lo esperado. Los trigos con riego no van a superar los 35 qq., así que los en secano cada día que pasa el potencial es menor.

En la delegación San Francisco los lotes se encuentran entre llenado de grano y madurez de fisiológica. Lotes puntuales ya se encuentran en madurez de cosecha. Comenzaron tareas de cosecha del cereal con rendimientos muy variados entre los 8 qq/ha y los 26 qq/ha.

En el ámbito de la delegación Villa María la mayor parte de los lotes de trigo se encuentran en etapa de llenado, en grano lechoso. Hay algunos un poco más atrasados pero las condiciones climáticas de las últimas semanas han acelerado bastante el ciclo del cultivo. El cultivo ha sido muy afectado por la sequía y heladas tardías, se calcula que los rindes van a ser de los más bajos de las últimas campañas. Hay lotes que se han secado para coberturas y otros que se destinaron a forraje como alternativas para aprovechar de alguna manera lo sembrado.

Chaco

En Charata, se avanza con la cosecha de trigo, en su primer tramo con mucha variación en cuanto a rendimientos, pero por debajo de la media zonal, con baja carga y peso.

La cosecha en el ámbito de la delegación Roque Sáenz Peña continúa avanzando, superando el 50% de la superficie. Los rendimientos cayeron aún más promediando ahora los 8,5 qq/ha. El resto de los lotes se encuentran en madurez fisiológica a madurez comercial próximos a cosecharse.

Entre Ríos

Inicia lentamente la cosecha de trigo en la delegación Paraná. Los lotes han adelantado en varios días su desarrollo y se comience con las labores de recolección más generalizadamente a partir de la semana próxima. Factores como la escasa disponibilidad de agua en amplias zonas durante el periodo crítico, como así también las heladas tardías ocurridas en la región repercutirán en una merma del rendimiento.

En la delegación Rosario del Tala también se ha iniciado con la cosecha. los rindes esperables de 28-30 qq/ha dado que el ciclo de cultivo estuvo atravesado por adecuadas condiciones en su ciclo invernales.

La Pampa

En la delegación General Pico no se registraron precipitaciones en la pasada semana. La humedad de los suelos continúa siendo calificada como adecuada en toda la región. El cultivo transcurre en los estados fenológicos de final de encañazón e inicio de espigazón y los más adelantados ya se iniciaron el proceso de anthesis. El estado general de los cultivos se considera como Bueno en general. Los lotes calificados como Muy Bueno son mínimos y se ha relevado una gran cantidad de lotes calificados como como Regular. Estos lotes no tienen adecuada masa vegetal y poseen una altura que no superan los 35/40 cm.

En la delegación Santa Rosa no se presentaron lluvias, pero si fuertes ráfagas de viento con máximas de 78 km/h y mínimas de 48 km/h condición que complica las aplicaciones de fitosanitarios. Los trigos están en etapa de grano acuoso temprano / grano lechoso. Los que fueron afectados por la helada del 31/10, se estiman perdidas en rendimiento que dependerá del estado vegetativo y el tiempo de duración de la helada. Actualmente están en condición entre buena (60) los sembrados en directa y fertilizados y regular (40%) los últimos sembrados sobre barbechos convencionales, su estado sanitario es bueno, pero se están haciendo aplicaciones de control de roya (amarilla y anaranjada) y mancha amarilla en algunos lotes puntuales. Se continúan monitoreando malezas, muchas fueron afectadas por las heladas.

San Luis

Los lotes de Trigo bajo riego se encuentran en buenas condiciones, mientras los que se sembraron en secano están bastante complicados, salvo los que tienen influencia de napas freáticas.

Santa Fe

En la delegación Rafaela, el cultivo se encuentra en llenado de granos y madurez fisiológica, se comenzaron a cosechar algunos lotes puntuales, en el centro este de la delegación con rindes por encima de los 30 qq/ha. Si bien son buenos rindes, se estima que los mismos sean muy variables dependiendo de la historia del lote y de cómo afectaron los fenómenos climáticos según el momento de ocurrencia en relación a la etapa fenológica del cultivo.

En la delegación Casilda, en algunos lotes se adelantan los procesos madurativos, en tanto que otros son dados de baja ante su ínfimo rinde potencial. Se observan espigas mal granadas y alto porcentaje de espigas blancas y vacías, con formación de granos interrumpida por las heladas, lo cual determina promedios de rendimiento bajísimos y el incremento de superficie que pasa a estar perdida en momentos de pre cosecha. No quedan ya expectativas de revertir la situación y se pone en serio riesgo la calidad de la producción, ya que seguramente se contabilizará una gran

cantidad de granos chuzos y de pequeño tamaño lo que seguramente redundará en pérdidas durante la recolección y descuentos en plantas de acopio.

En la delegación Venado Tuerto, muchos lotes son quemados esperando las lluvias próximas para la siembra de soja de primera.

Santiago del Estero

En la delegación de Quimilí, las heladas de la semana anterior desfavorecieron al Trigo Pan, a pesar de las leves precipitaciones caídas en las semanas anteriores. Hay muchos lotes que ya están perdidos, pero es difícil evaluar hasta donde llega el perjuicio. Los Departamentos ubicados más al sur (Belgrano, Rivadavia y Gral. Taboada) están con lotes en mejor condición, que de todas maneras no se espera buenos rendimientos y va a haber también muchos lotes perdidos.

NOA

En la provincia de Jujuy la ausencia de lluvias en la provincia y las temperaturas cálidas, permiten el avance de la cosecha de trigo sin interrupciones. Se espera finalizar la misma hacia la semana que viene, si las condiciones continúan siendo favorables.

En la provincia de Tucumán la trilla va avanzando en los mejores lotes con rendimientos muy irregulares, siendo el promedio muy inferior a los valores normales para la región debido a la falta de lluvias al largo del ciclo del cultivo. En general los lotes sembrados sobre todo en la franja este, cumplirán la función de cobertura.

El clima seco y caluroso de la última semana permitió un importante avance de las labores de cosecha, en particular la del trigo. Se estima que en Salta la trilla del cereal ya supera el 20%. Los rendimientos son muy magros en lotes a secano y de aceptables a buenos en aquellos que cuentan con posibilidad de riego suplementario.

COSECHA GRUESA – CAMPAÑA 2022/2023

ALGODÓN

Chaco

Se inició la siembra del cultivo de algodón en el ámbito de la delegación Roque Sáenz Peña en las zonas donde se registraron algunas lluvias por encima de los 30 mm.

Formosa

Se prevé un aumento de la superficie destinada a este cultivo en la delegación Formosa.

Santiago del Estero

No se han registrado precipitaciones para esta semana en la delegación Santiago del Estero. Continúa todo muy seco. El cultivo en zona de riego se está pudiendo sembrar normalmente, se observa un avance que oscila entre 60 y 80%.

NOA

En la última semana, en la delegación Salta, se dio comienzo a la siembra de algodón en lotes con posibilidad de riego. Los precios de la fibra y el aumento de en la productividad del cultivo gracias a la adopción de nuevas tecnologías permite esperar que la superficie implantada en la presente campaña aumente con respecto a las anteriores.

ARROZ

Corrientes

En la semana de referencia se presentaron altas temperaturas en la delegación Corrientes y algunas lluvias en los departamentos del interior. El Río Paraná presenta buen nivel de agua aunque igualmente por las no lluvias abundantes sigue generando incertidumbre sobre todo en los productores de arroz.

Entre Ríos

En la delegación Rosario del Tala, se mantienen las condiciones para el cultivo. Sin variaciones con respecto al último informe.

Santa Fe

En la delegación Rafaela, continúa lentamente la siembra de la variedad largo fino y largo ancho. Se observa que los lotes han emergido correctamente con un adecuado stand de plantas y que no presentan problemas sanitarios.

GIRASOL

Buenos Aires

Avanza la siembra en la zona de la delegación Madariaga, con un retraso notorio respecto a lo registrado en similar fecha para la campaña pasada.

En la zona de La Plata, no se registraron precipitaciones, por lo que la humedad en el perfil comienza a ser limitante para el avance en las labores de siembra.

En Lincoln, dadas las buenas condiciones climáticas, se ha avanzado en las labores de siembra, si bien no se han registrado precipitaciones durante la última semana, aun hay humedad en algunos lotes en el oeste de la delegación. Los lotes implantados presentan buen estado general.

En Pehuajó, el cultivo implantado presenta muy buen estado y stand de plantas logradas.

En ámbitos de la delegación Tandil, las últimas heladas, tuvieron incidencia en lotes donde había emergido el cultivo. Este daño está en evaluación. Y por otro lado continúa la siembra de esta oleaginosa, la que normalmente para esta época está casi terminada.

En la zona de Tres Arroyos, la siembra se ha iniciado lentamente, a la espera de las próximas precipitaciones pronosticadas.

El avance de siembra de girasol en la delegación Veinticinco de Mayo, es casi total y se los observa emergiendo en buenas condiciones. De registrarse algunos registros pluviométricos en las próximas semanas se estará asegurando una buena implantación.

Córdoba

En Laboulaye, se ha completado el 80% de la siembra de la superficie estimada. Se encuentra entre V2 y V3, en buen estado general, y sin presentar daños por heladas.

En la zona de Marcos Juárez, la mayoría de los lotes implantados se ubican hacia el sur de la delegación. Presentan entre 2 y 6 hojas, con lotes en buen estado general, y sin presencia de plagas.

En San Francisco, los fuertes vientos y la ausencia de precipitaciones determinan que el perfil se encuentre en estado de sequía, impidiendo el avance en las labores de siembra.

Chaco

El cultivo de girasol en el ámbito de la delegación Roque Sáenz Peña, se desarrolla en etapas de pre botón a formación de semillas y las lluvias continúan siendo la limitante para el normal desarrollo.-

La Pampa

En la zona de General Pico, no se registró precipitaciones durante la semana informada, no obstante, la humedad de los suelos continua siendo calificada como Adecuada en toda la región para la siembra del cultivo, particularmente en el sector medanoso de la región. La ejecución de las labores de preparación de suelo y siembra se desarrolla con normal ritmo, pero aún no se han generalizado. La mayor parte de la superficie ya sembrada fenológicamente transcurre la etapa de emergencia y los lotes más adelantados ya se observan las primeras 2/3 hojas en superficie alternas y opuesta. Se estima que el avance de siembra sería del 30% de la superficie total estimada. En idéntica fecha de la campaña anterior el avance de los trabajos de siembra fue del 40 %.

En Santa Rosa, continúa avanzando la siembra ya con un 80% de la superficie implantada, los más avanzados tienen entre 2 a 4 hojas.

San Luis

El avance en la siembra continua lento, debido a la escasez hídrica, por efecto de la escasez hídrica.

Santa Fe

En Cañada de Gómez, ya se completo la siembra de la superficie intencionada. Las emergencias son desparejas encontrándose entre V2 a V4. Se están refertilizando y haciendo control de malezas en los lotes que así lo amerita.

En Rafaela, la condición de los cultivos es muy buena en general, lotes uniformes y con buen desarrollo en la fase vegetativa y comienzo de la etapa reproductiva. No se han observado síntomas de enfermedades y de ataque de plagas agronómicas.

Santiago del Estero

La semana se ha caracterizado por la ausencia de precipitaciones en todo el ámbito provincial. En la zona de Quimilí, podrían incorporarse nuevos lotes, los que normalmente se siembran durante el mes de noviembre.

MAIZ

Buenos Aires

En la delegación Bragado, la siembra de los maíces de septiembre se ha visto afectada por la falta de precipitaciones, y por consiguiente una proporción muy importante de la superficie a implantar con el cereal se traslada a siembras tardías. Se han realizado en forma puntual, la siembra de maíces tempranos, aunque no supera el 10 %. Los maíces sembrados y germinados se encuentran en buenas condiciones en la zona oeste de la delegación, mientras que los sembrados en el este (Mercedes/Suipacha) presentan síntomas de estrés hídrico.

Ha cesado la siembra del cultivo en la delegación Junín. La humedad escasea pero afortunadamente hay pronóstico para el fin de semana.

En la delegación Lincoln, el cultivo se encuentra en etapa de siembra-crecimiento con adecuada humedad y buen estado general. No se reportan problemas de plagas, malezas y enfermedades.

En la delegación Pehuajó, el estado del cultivo es muy bueno a excelente, no acusando restricción hídrica, por ahora, solo se vieron algunos lotes con las hojas dañadas por abrasión en lotes de labranza convencional con erosión eólica.

Continúa avanzando la siembra del cultivo en la delegación Salliqueló, en los partidos Pellegrini, Salliqueló y Tres Lomas.

La siembra del cultivo continúa atrasada en la delegación Tandil y seguramente crezca la superficie que va ser sembrada tardíamente a fines de noviembre y principios de diciembre, motivo por el cual es probable que en esta campaña crezca la superficie de maíz tardío muy por encima de lo habitual.

En la delegación Veinticinco de Mayo, el avance de siembra de maíz se detuvo en valores cercanos al 35% y quedarán prácticamente en pausa hasta el inicio de la ventana de siembra de la fecha de maíces tardíos, a principios del mes de diciembre. Las condiciones extremas atravesadas en la zona obligan a los productores a pensar estrategias para esquivarlas. Trasladar un 20% de la siembra total de maíz, desde una siembra planificada en fechas tempranas a una fecha de siembra tardía, es una de las medidas adoptadas por esta zona.

En la delegación General Madariaga continúan las labores de siembra aunque de forma lenta y con un retraso significativo respecto del avance de la campaña pasada. Han comenzado a emerger los primeros lotes sembrados.

Córdoba

La siembra del cultivo en la delegación Marcos Juárez llegó a un 65% aproximadamente y se detuvo, pasando a tardío la siembra. La falta de humedad por lluvias fue la única causa. Fisiológicamente el grueso de los lotes van de 2 a 6 hojas. La última helada pegó un golpe muy duro a algunos lotes, por sectores, en general se recuperan, pero hay algunos que quedaron bastante resentidos, provocando desigualdad en el tamaño entre plantas. En general los lotes llevan bien la situación de frío y falta de humedad en el perfil. Se estima un incremento de la superficie y de lotes de siembra tardía, dado los pronósticos climáticos de La Niña.

Los maíces tempranos de la delegación Río Cuarto se encuentran en estado normal de nacimiento, golpeados por la última helada y la sequía; pero si les llueve se van a recuperar. Los tardíos por el momento no serán sembrados.

Los lotes de maíz sembrados temprano de la delegación Villa María se encuentran en etapa de crecimiento, entre 2 y 4 hojas desplegadas. Algunos lotes donde el cultivo está emergiendo fueron afectados por las últimas heladas, en donde se observan las hojas quemadas. A pesar de la sequía, se ven máquinas sembrando, por lo que se continúa avanzando con la siembra de este cultivo.

Entre Ríos

En la presente semana se comienza a notar un nuevo retroceso en la oferta de agua para el cultivo en una amplia zona de la delegación Paraná. Los lotes atraviesan etapas de desarrollo entre V4 y V6 en su mayoría. Coincidiendo con una demanda mayor por evapotranspiración en estos días que se tornan cálidos y secos. Por el momento los lotes se mantienen en buena a muy buena condición.

En la delegación Rosario del Tala las reservas hídricas son regulares en la mayoría de la provincia, a escasas en región SO, hacen prever que la superficie de siembra de maíces tardíos o de segunda aumente significativamente, y haya disminuido el maíz de primera. Estado vegetativo V3 a V8.

La Pampa

Durante la semana no se registraron precipitaciones en la delegación General Pico. Con respecto a temperaturas, los registros medios superaron los 20°C y los valores máximos absolutos superaron los 25.0 °C hasta alcanzar los 30°C al finalizar la semana (valores tomados en casilla a 1.5 metros de altura). La humedad de los suelos continúa siendo calificada como adecuada en toda la región para la siembra del cultivo, particularmente en el sector medanoso de la región. La ejecución de las labores de preparación de suelo y siembra de maíces destinados a grano temprano y forraje se desarrolla con normal ritmo, pero aún no se han generalizado. La mayor parte de la superficie ya sembrada fenológicamente transcurre la etapa de emergencia y los lotes más adelantados ya se observan de 4/6 hojas en superficie. Se estima que el avance de siembra sería del 35% de la superficie total estimada. En idéntica fecha de la campaña anterior el avance de los trabajos de siembra fue del 50%.

San Luis

Se ha avanzado en un muy bajo porcentaje en la siembra del cultivo en la delegación San Luis por la falta de humedad edáfica.

Santa Fe

En la delegación Cañada de Gómez se logró implantar una parcialidad de la superficie del maíz de primera debido a la falta de precipitaciones ocurridas. Los lotes emergidos más retrasados se encuentran en etapa V2 y los más adelantados en V5.

La superficie implantada de la delegación Casilda muestra al cultivo en sus primeras etapas vegetativas, emitiendo sus primeras hojas y soportando los efectos de la sequía post-siembra y las últimas heladas. El crecimiento es lento debido a que se prolonga el régimen de bajas temperaturas y se necesitaría con urgencia el arribo de precipitaciones para normalizar muchos lotes que

padecen irregularidades en su desarrollo. Continúa bajo evaluación la siembra de maíces tardíos en función de la postergación en la recarga hídrica de los perfiles de suelo.

En la delegación Cañada de Gómez, se logró implantar una parcialidad de la superficie del maíz de primera debido a la falta de precipitaciones ocurridas. Los lotes emergidos más retrasados en V2 y los más adelantados en V5.

Desde la delegación Rafaela, se informa buen desarrollo vegetativo para el cultivo, aunque se comienza a evidenciar síntomas de stress hídrico, producto de la falta de humedad en el perfil edáfico y la presencia de vientos constantes en las últimas jornadas, lo que hace que la evapotranspiración sea elevada. No se ha registrado presencia de enfermedades ni plagas.

En la delegación Venado Tuerto, los lotes que fueron sembrados tempranos (que se arriesgaron con las primeras lluvias), se encuentran en V4 con muy buen desarrollo y comienza a observarse la falta de humedad en las horas picos de máxima temperatura; los más atrasados están en V2 y hay muchos emergiendo. Si bien la humedad para la zona es variable, dando lugar a zonas un poco mejor que otras, en general, es desastroso el panorama.

MANÍ

Córdoba

Sigue faltando agua en la delegación Río Cuarto, las últimas precipitaciones fueron insuficientes, sumadas a los fuertes vientos de 50/70 km/hora. Las condiciones se tornan poco favorables para proseguir con la siembra del cultivo.

San Luis

Avanza la siembra del cultivo en la delegación San Luis.

SOJA

Buenos Aires

En la zona de la delegación Bragado, se ha iniciado la siembra generalizada de soja de primera en los partidos del oeste de la delegación, luego de las precipitaciones de la semana pasada. Mientras tanto, en la zona este de la delegación las actividades de siembra muy escasas.

En Junín, luego de las últimas precipitaciones ocurridas, se ha iniciado la siembra, avanzando lentamente.

En Lincoln, aunque sin registrarse precipitaciones, aun se encuentra humedad en algunas zonas en el oeste de la delegación, lo que permite avanzar en las labores de siembra.

En Pehuajó, la siembra avanza rápidamente y ya hay lotes emergidos con muy buenos stands de plantas y sin limitaciones.

Como se han registrado precipitaciones en casi todo el ámbito de la provincia de, con diferentes valores, se reportan mejorías en el estado hídrico del suelo, lo que en muchos casos ha generado condiciones para dar inicio a la siembra. En general, la misma se encuentra demorada

respecto a la campaña previa. En fecha similar el avance en las tareas de siembra representaba el 16% de la superficie intencionada, mientras que en la actual campaña, apenas alcanza el 2%.

Córdoba

En Laboulaye, la siembra avanza lentamente. Las bajas temperaturas demoran la emergencia. Los lotes emergidos se encuentran en buenas condiciones, no se reportan plagas y la emergencia es correcta, se realizan aplicaciones de cebo por bicho bolita en algunos lotes.

En la zona de Marcos Juárez, la siembra se encuentra muy retrasada respecto a campañas anteriores,

Entre Ríos

En la presente semana la siembra de la soja de primera en la delegación Paraná se acerca al 20 % de la superficie estimada para la actual campaña.

En la zona de Rosario del Tala, aprovechando lluvias en semanas anteriores se largó la siembra, pero como las perspectivas climáticas no son las mejores, el ritmo de siembra entró en una suerte de estancamiento. Se estima un avance de siembra del 30%, con variedades mayoritariamente de ciclo largo.

La Pampa

Comenzó la siembra de este cultivo En la zona de la delegación Santa Rosa, con un avance del 5% de la superficie estimada. Sin lluvias con una humedad en el suelo entre regular/escasa y con fuertes ráfagas de viento con máximas de 78km/h y mínimas de 48 km/h condición que complica las aplicaciones de fitosanitarios.

Santa Fe

En Casilda, han comenzado a nacer algunos planteos que pudieron sembrarse tras las últimas lluvias, escasas, que determinan que hoy los suelos vuelvan a estar desprovistos de humedad y con las tareas de implantación absolutamente detenidas. Así mismo se realizan algunas aplicaciones tendientes al control de malezas (aparecen entre otras cardos, típicos de etapas de sequía). Hasta el momento ha resultado ineficiente la incorporación de pre-emergentes. Solo con el aporte de precipitaciones no inferiores a 30 milímetros se reanudarán las coberturas de manera masiva.

En Cañada de Gómez, se sembró aproximadamente un 15% del total proyectado. Una pequeña porción emergida en buen estado por el momento. Las labores por el momento detenidas por la falta de humedad en la cama de siembra. Se están realizando aplicaciones de preemergentes en los lotes por sembrar.

En Rafaela, continúa muy lentamente la siembra de soja de primera en aquellos lotes donde la humedad lo permite. Con reservas hídricas bajas y los pronósticos a 3 meses hacen que se demore la siembra hasta no tener precipitaciones importantes. Se estima un aumento de la de la superficie a sembrar entre el 5 al 10% respecto la campaña anterior.

En Venado Tuerto continúa la siembra a muy buen ritmo pero va en disminución ya que la humedad comienza a faltar en los primeros centímetros; los cultivos ya emergidos se encuentran muy bien.

San Luis

El avance en la siembra se realiza lentamente dada la escasez hídrica en el perfil edáfico.

SORGO

A nivel país el avance de siembra alcanza el 12%, cuando el año pasado para la misma semana era del 22%.

Buenos Aires

Se informa el comienzo de la siembra de este cereal en las delegaciones Lincoln, Tres Arroyos y Veinticinco de Mayo, en tanto que prosigue en la zona de La Plata, Bolívar y Junín, en todos los casos de manera lenta y esperando lluvias para proseguir.

Córdoba

Continuaron las tareas de implantación en las delegaciones Marcos Juárez y San Francisco.

Corrientes

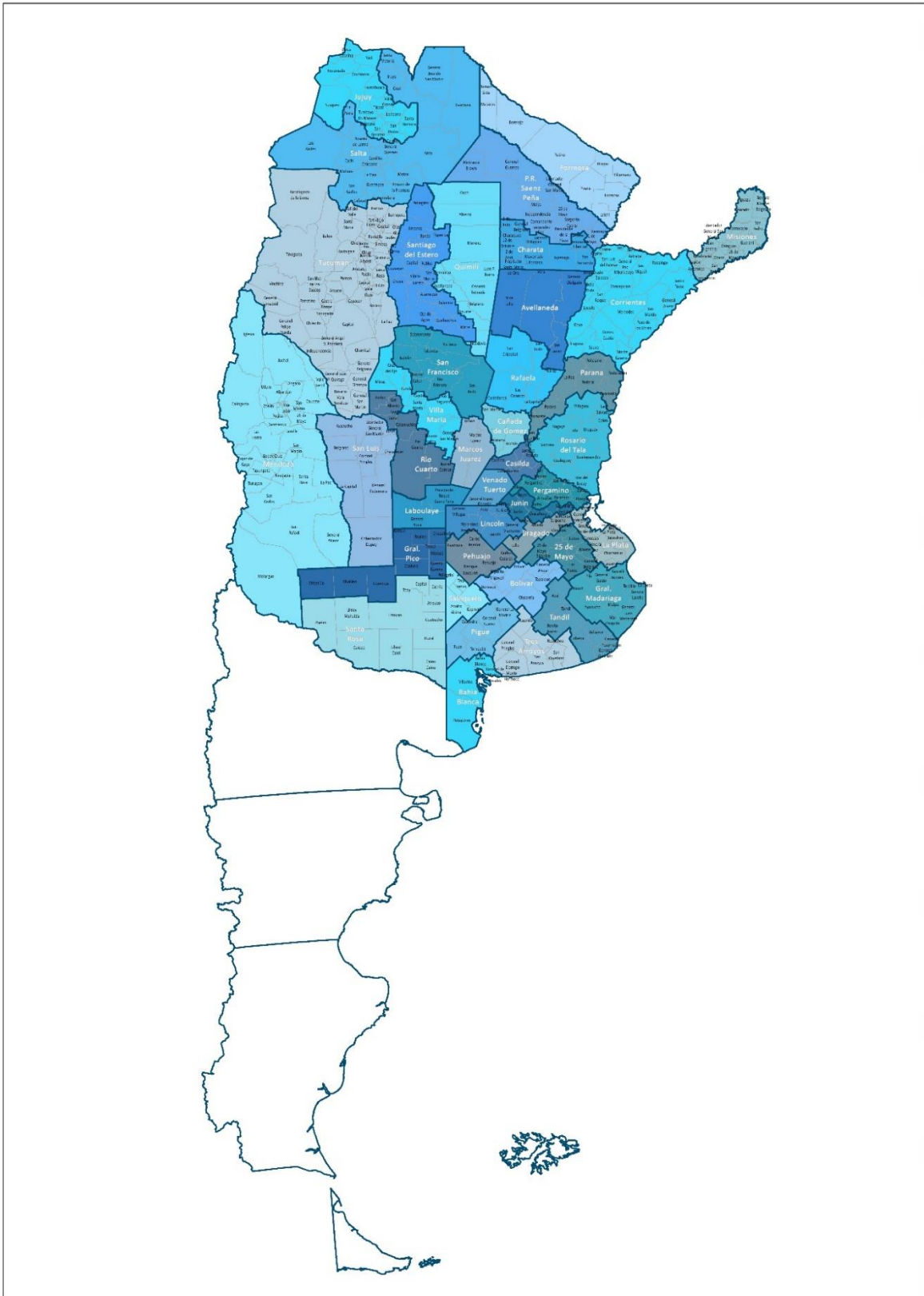
Avanza la siembra del cultivo en la delegación Corrientes en condiciones de altas temperaturas con algunas lluvias en los departamentos del interior. El Río Paraná presenta buen nivel de agua.

Santa Fe

En la delegación Cañada de Gómez, se sembraron algunos lotes la semana pasada hasta que se agotó la humedad del perfil. Solo unos pocos lotes han emergido en buen estado.

Continúa a ritmo lento la siembra del cultivo. Se observa buena emergencia y stand de plantas en los lotes emergidos y sin problemas sanitarios. Se prevé una intención de siembra similar o levemente inferior a la campaña antecedente.

MAPA DE DELEGACIONES



AVANCE DE LA SIEMBRA DE ALGODÓN

CAMPAÑA: 2022/2023 (*)

| DELEGACIÓN | ÁREA A SEMBRAR Hectáreas | 06/10 | 13/10 | 20/10 | 27/10 | 03/11 | 10/11 | |
|----------------------------|--------------------------------|----------------|----------|----------|----------|-----------|-----------|-----------|
| | | % | % | % | % | % | % | |
| Río Cuarto | 800 | | | | | | | |
| San Francisco | 200 | | | | | | | |
| Villa María | 500 | | | | | | | |
| CÓRDOBA | 1.500 | - | - | - | - | - | - | |
| CORRIENTES | 60 | | | | | | 100 | |
| Charata | 100.000 | | | | 4 | 10 | 14 | |
| Pcia. R. S. Peña | 80.000 | | | | | 5 | 8 | |
| CHACO | 180.000 | | | | 2 | 8 | 11 | |
| ENTRE RÍOS | - | - | - | - | - | - | - | |
| FORMOSA | 3.700 | | | | | | | |
| SALTA | 13.000 | - | - | - | - | - | 4 | |
| SAN LUIS | 5.000 | | 20 | 36 | 61 | 80 | 100 | |
| SANTA FE | 65.000 | | | 2 | 6 | 15 | 35 | |
| Santiago del Estero | 66.100 | | 8 | 13 | 17 | 47 | 68 | |
| Quimilí | 160.300 | - | - | - | - | - | - | |
| SANTIAGO DEL ESTERO | 226.400 | | 2 | 4 | 5 | 14 | 20 | |
| TOTAL PAÍS | | | | | | | | |
| | 22/23 | 494.600 | 0 | 1 | 2 | 4 | 12 | 19 |
| | 21/22 | 504.402 | 3 | 3 | 7 | 17 | 26 | 29 |

(*) Cifras Provisorias

AVANCE DE LA SIEMBRA DE ARROZ

CAMPAÑA: 2022/2023 (*)

| DELEGACIÓN | TIPO | ÁREA A SEMBRAR Hectáreas | 06/10 | 13/10 | 20/10 | 27/10 | 03/11 | 10/11 |
|-------------------------|--------------|--------------------------------|-----------|-----------|-----------|-----------|-----------|-----------|
| | | | % | % | % | % | % | % |
| CORRIENTES | LA | 8.200 | 35 | 63 | 80 | 80 | 80 | 85 |
| | LF | 83.300 | 50 | 80 | 100 | 100 | 100 | 100 |
| Total CORRIENTES | | 91.500 | 49 | 78 | 98 | 98 | 98 | 99 |
| CHACO | LA | | | | | | | |
| | LF | 5.000 | 50 | 70 | 100 | 100 | 100 | 100 |
| Total CHACO | | 5.000 | 50 | 70 | 100 | 100 | 100 | 100 |
| PARANA | LA | 2.200 | | | | | 45 | 100 |
| | LF | 22.640 | 15 | 30 | 44 | 76 | 90 | 98 |
| T. PARANÁ | | 24.840 | 14 | 28 | 40 | 69 | 86 | 98 |
| R. DEL TALA | LA | 6.000 | | | | 40 | 55 | 65 |
| | LF | 34.000 | 10 | 15 | 35 | 37 | 60 | 65 |
| T. R.DEL TALA | | 40.000 | 9 | 13 | 30 | 37 | 59 | 65 |
| Total ENTRE RÍOS | | 68.500 | 11 | 19 | 34 | 50 | 70 | 78 |
| FORMOSA | LA | | | | | | | |
| | LF | 14.300 | 50 | 50 | 50 | 50 | 50 | 50 |
| Total FORMOSA | | 14.300 | 50 | 50 | 50 | 50 | 50 | 50 |
| AVELLANEDA | LA | 1.400 | | 15 | 30 | 50 | 60 | 70 |
| | LF | 14.000 | 11 | 35 | 35 | 65 | 75 | 85 |
| T. AVELLANEDA | | 15.400 | 10 | 33 | 35 | 64 | 74 | 84 |
| RAFAELA | LA | 230 | | | | 20 | 40 | 60 |
| | LF | 13.000 | 25 | 40 | 60 | 75 | 85 | 95 |
| T. RAFAELA | | 13.230 | 25 | 39 | 59 | 74 | 84 | 94 |
| Total SANTA FE | | 28.630 | 17 | 36 | 46 | 68 | 79 | 89 |
| TOTAL PAÍS | LA | 18.030 | 16 | 29 | 39 | 54 | 65 | 79 |
| | LF | 186.240 | 33 | 53 | 70 | 77 | 85 | 88 |
| TOTAL PAÍS | 22/23 | 204.270 | 32 | 51 | 67 | 75 | 83 | 87 |
| | 21/22 | 205.550 | 49 | 58 | 67 | 77 | 87 | 93 |

(*) Cifras Provisorias

AVANCE DE LA SIEMBRA DE GIRASOL

CAMPAÑA: 2022/2023 (*)

| DELEGACIÓN | ÁREA A SEMBRAR Hectáreas | 06/10 | 13/10 | 20/10 | 27/10 | 03/11 | 10/11 | |
|--------------------------|--------------------------------|------------------|-----------|-----------|-----------|-----------|-----------|-----------|
| | | % | % | % | % | % | % | |
| Bahía Blanca | 5.600 | | | | | 21 | 73 | |
| Bolívar | 74.000 | 5 | 10 | 19 | 38 | 67 | 80 | |
| Bragado | 2.740 | | 7 | 7 | 7 | 28 | 55 | |
| General Madariaga | 85.000 | 6 | 6 | 6 | 6 | 11 | 19 | |
| Junín | 4.000 | | 5 | 5 | 5 | 5 | 10 | |
| La Plata | 12.000 | | | 5 | 5 | 10 | 14 | |
| Lincoln | 30.000 | | | | | 2 | 25 | |
| Pehuajó | 85.100 | | 5 | 17 | 17 | 70 | 90 | |
| Pergamino | 2.410 | | | | | | | |
| Pigüé | 100.000 | | | | | | 30 | |
| Salliqueló | 160.000 | | | | | | | |
| Tandil | 305.000 | | | | | | 41 | |
| Tres Arroyos | 308.668 | | | | | 1 | 3 | |
| 25 de Mayo | 48.061 | | 11 | 19 | 24 | 43 | 100 | |
| BUENOS AIRES | 22/23 | 1.222.579 | 1 | 2 | 4 | 5 | 12 | 31 |
| | 21/22 | 1.131.896 | 1 | 3 | 18 | 42 | 66 | 77 |
| Laboulaye | 57.287 | | 2 | 6 | 11 | 67 | 82 | |
| Marcos Juárez | 12.100 | 100 | 100 | 100 | 100 | 100 | 100 | |
| Río Cuarto | 10.500 | | 20 | 40 | 60 | 100 | 100 | |
| San Francisco | 16.400 | 77 | 90 | 90 | 94 | 97 | 97 | |
| Villa María | 5.000 | | 5 | 10 | 26 | 30 | 38 | |
| CÓRDOBA | 22/23 | 101.287 | 24 | 30 | 34 | 41 | 77 | 86 |
| | 21/22 | 95.937 | 22 | 25 | 48 | 75 | 85 | 94 |
| Paraná | 10.640 | 100 | 100 | 100 | 100 | 100 | 100 | |
| Rosario del Tala | 2.500 | 100 | 100 | 100 | 100 | 100 | 100 | |
| ENTRE RÍOS | 22/23 | 13.140 | 100 | 100 | 100 | 100 | 100 | 100 |
| | 21/22 | 13.600 | 100 | 100 | 100 | 100 | 100 | 100 |
| General Pico | 121.900 | | | | 11 | 21 | 31 | |
| Santa Rosa | 130.000 | | 3 | 10 | 40 | 48 | 79 | |
| LA PAMPA | 22/23 | 251.900 | 0 | 2 | 5 | 26 | 35 | 56 |
| | 21/22 | 208.914 | 4 | 6 | 20 | 31 | 51 | 71 |
| Avellaneda | 124.500 | 100 | 100 | 100 | 100 | 100 | 100 | |
| Cañada de Gómez | 6.100 | 45 | 80 | 80 | 100 | 100 | 100 | |
| Casilda | 1.400 | | | 43 | 43 | 64 | 64 | |
| Rafaela | 120.600 | 100 | 100 | 100 | 100 | 100 | 100 | |
| Venado Tuerto | 1.500 | | | | | 25 | 60 | |
| SANTA FE | 22/23 | 254.100 | 98 | 98 | 99 | 99 | 99 | 100 |
| | 21/22 | 226.370 | 92 | 100 | 100 | 100 | 100 | 100 |
| CATAMARCA | 50 | | | | | | | |
| CORRIENTES | 700 | 100 | 100 | 100 | 100 | 100 | 100 | |
| CHACO (Charata) | 106.375 | 74 | 83 | 100 | 100 | 100 | 100 | |
| CHACO (Pcia. R. S. Peña) | 94.000 | 60 | 100 | 100 | 100 | 100 | 100 | |
| FORMOSA | 3.100 | | | | | | | |
| JUJUY | 0 | | | | | | | |
| MISIONES | 0 | | | | | | | |
| SALTA | 1.500 | | | | | | | |
| SAN LUIS | 85.000 | | 10 | 22 | 45 | 67 | 79 | |
| STGO. ESTERO | 6.500 | | | | | | | |
| STGO. ESTERO (Quimilí) | 14.700 | 55 | 55 | 55 | 55 | 55 | 55 | |
| TUCUMÁN | 100 | | | | | | | |
| TOTAL PAÍS | 22/23 | 2.155.031 | 20 | 24 | 27 | 32 | 39 | 53 |
| | 21/22 | 1.968.907 | 23 | 26 | 38 | 56 | 73 | 83 |

(*) Cifras Provisorias

AVANCE DE LA SIEMBRA DE MAÍZ

CAMPAÑA: 2022/2023 (*)

| DELEGACIÓN | ÁREA A SEMBRAR Hectáreas | 06/10 | 13/10 | 20/10 | 27/10 | 03/11 | 10/11 | |
|--------------------------|--------------------------------|------------|-------|-------|-------|-------|-------|----|
| | | % | % | % | % | % | % | |
| Bahía Blanca | 17.900 | | | | | | | |
| Bolívar | 210.000 | | | | | 14 | 22 | |
| Bragado | 185.200 | | 2 | 2 | 2 | 8 | 12 | |
| General Madariaga | 122.000 | 1 | 2 | 4 | 7 | 17 | 24 | |
| Junín | 213.000 | | 3 | 3 | 3 | 3 | 5 | |
| La Plata | 34.550 | 4 | 5 | 10 | 15 | 20 | 23 | |
| Lincoln | 317.000 | 3 | 5 | 8 | 14 | 20 | 30 | |
| Pehuajó | 379.500 | 21 | 36 | 37 | 37 | 64 | 81 | |
| Pergamino | 206.600 | 3 | 3 | 3 | 3 | 4 | 4 | |
| Pigüé | 123.000 | | | | | | 10 | |
| Salliqueló | 246.000 | | | | | 7 | 12 | |
| Tandil | 300.000 | | | | | | 5 | |
| Tres Arroyos | 311.790 | | | | | 1 | 1 | |
| 25 de Mayo | 183.107 | | 5 | 8 | 8 | 16 | 34 | |
| BUENOS AIRES | | | | | | | | |
| | 22/23 | 2.849.647 | 3 | 6 | 7 | 8 | 16 | 23 |
| | 21/22 | 2.950.705 | 23 | 31 | 36 | 46 | 54 | 63 |
| Laboulaye | 467.073 | | 3 | 6 | 6 | 11 | 15 | |
| Marcos Juárez | 534.300 | 63 | 64 | 64 | 64 | 64 | 64 | |
| Río Cuarto | 734.400 | 1 | 5 | 6 | 9 | 9 | 9 | |
| San Francisco | 763.997 | 2 | 3 | 3 | 7 | 9 | 10 | |
| Villa María | 564.000 | 4 | 6 | 8 | 19 | 24 | 34 | |
| CÓRDOBA | | | | | | | | |
| | 22/23 | 3.063.770 | 13 | 15 | 16 | 19 | 22 | 24 |
| | 21/22 | 3.147.820 | 18 | 21 | 25 | 26 | 28 | 32 |
| Paraná | 144.400 | 89 | 89 | 89 | 89 | 89 | 89 | |
| Rosario del Tala | 380.500 | 70 | 80 | 80 | 80 | 80 | 80 | |
| ENTRE RÍOS | | | | | | | | |
| | 22/23 | 524.900 | 75 | 82 | 82 | 82 | 82 | 82 |
| | 21/22 | 517.100 | 92 | 92 | 92 | 92 | 92 | 92 |
| General Pico | 472.100 | 5 | 10 | 12 | 19 | 29 | 34 | |
| Santa Rosa | 220.000 | 19 | 30 | 37 | 37 | 37 | 37 | |
| LA PAMPA | | | | | | | | |
| | 22/23 | 692.100 | 9 | 16 | 20 | 25 | 32 | 35 |
| | 21/22 | 718.500 | 2 | 7 | 23 | 27 | 34 | 42 |
| Avellaneda | 138.000 | 14 | 14 | 14 | 14 | 14 | 14 | |
| Cañada de Gómez | 272.000 | 20 | 40 | 40 | 40 | 40 | 52 | |
| Casilda | 207.000 | 3 | 5 | 7 | 7 | 7 | 7 | |
| Rafaela | 427.000 | 81 | 81 | 81 | 81 | 81 | 81 | |
| Venado Tuerto | 195.000 | 1 | 1 | 1 | 1 | 5 | 7 | |
| SANTA FE | | | | | | | | |
| | 22/23 | 1.239.000 | 33 | 38 | 40 | 40 | 40 | 43 |
| | 21/22 | 1.289.094 | 58 | 61 | 65 | 68 | 68 | 71 |
| CATAMARCA | 19.300 | | | | | | | |
| CORRIENTES | 11.000 | | 80 | 80 | 80 | 80 | 80 | |
| CHACO (Charata) | 138.500 | 2 | 2 | 2 | 4 | 5 | 7 | |
| CHACO (Pcia. R. S. Peña) | 163.000 | | | | | | | |
| FORMOSA | 46.100 | 11 | 18 | 26 | 26 | 26 | 26 | |
| JUJUY | 10.155 | | | | | | | |
| MISIONES | 34.304 | 35 | 38 | 45 | 50 | 55 | 65 | |
| SALTA | 320.000 | | | | | | | |
| SAN LUIS | 420.000 | | 2 | 4 | 8 | 14 | 18 | |
| STGO. ESTERO | 164.000 | | | | | | | |
| STGO. ESTERO (Quimilí) | 568.700 | | | | | | | |
| TUCUMÁN | 92.550 | | | | | | | |
| TOTAL PAÍS | | | | | | | | |
| | 22/23 | 10.357.026 | 13 | 16 | 17 | 19 | 23 | 26 |
| | 21/22 | 10.670.126 | 24 | 28 | 32 | 35 | 39 | 43 |

(*) Cifras Provisorias

AVANCE DE LA SIEMBRA DE MANI

CAMPAÑA: 2022/2023 (*)

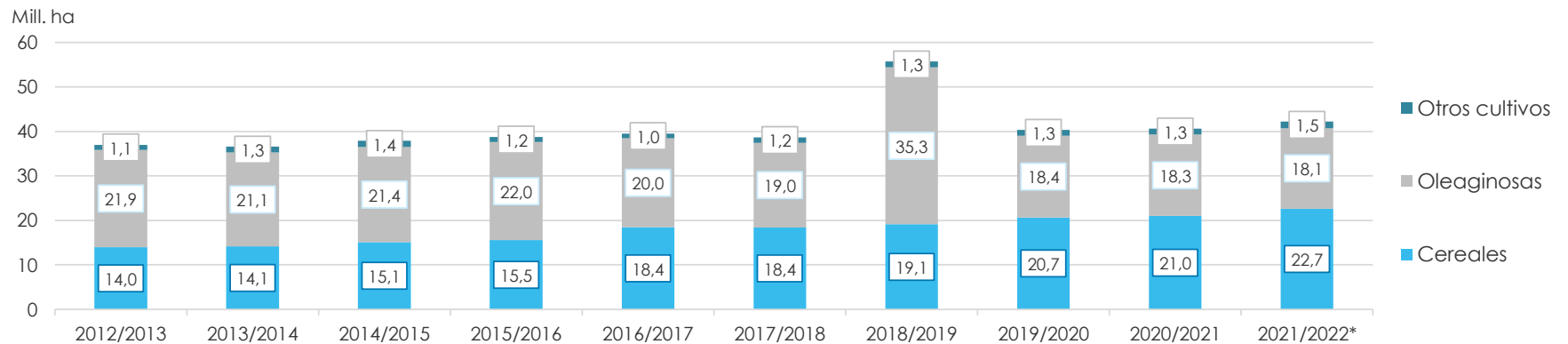
| DELEGACIÓN | ÁREA A SEMBRAR Hectáreas | 06/10 % | 13/10 % | 20/10 % | 27/10 % | 03/11 % | 10/11 % |
|---------------------|--------------------------------|------------|------------|------------|------------|------------|------------|
| BUENOS AIRES | 50.131 | | | | | 2 | 35 |
| CATAMARCA | 1.100 | | | | | | |
| Laboulaye | 87.740 | | | | | 21 | 31 |
| Marcos Juárez | 32.000 | | | | | | 56 |
| Río Cuarto | 107.800 | | | 3 | 11 | 51 | 80 |
| San Francisco | 11.500 | | | | 4 | 9 | 14 |
| Villa María | 53.200 | | | | | | 3 |
| CÓRDOBA | 292.240 | | | 1 | 4 | 25 | 46 |
| JUJUY | 200 | | | | | | |
| Gral Pico | 17.700 | | | | | | |
| Santa Rosa | 1.000 | | | | | | |
| LA PAMPA | 18.700 | | | | | | |
| SALTA | 5.000 | | | | | | |
| SAN LUIS | 17.000 | | 2 | 4 | 15 | 33 | 56 |
| SANTA FE | 9.000 | | | | | 8 | 40 |
| TUCUMAN | 860 | | | | | | |
| TOTAL PAÍS | 394.231 | 0 | 0 | 1 | 4 | 21 | 42 |
| | 415.000 | 0 | 0 | 11 | 27 | 42 | 58 |

(*) Cifras Provisorias

ÁREA SEMBRADA DE GRANOS Y ALGODÓN DE LA REPÚBLICA ARGENTINA (en Ha)
CAMPAÑAS 2012/2013- 2021/2022 (*)

| CULTIVOS | 2012/2013 | 2013/2014 | 2014/2015 | 2015/2016 | 2016/2017 | 2017/2018 | 2018/2019 | 2019/2020 | 2020/2021 | 2021/2022* |
|--------------------------------|-------------------|-------------------|-------------------|-------------------|-------------------|-------------------|-------------------|-------------------|-------------------|-------------------|
| ALPISTE | 14.000 | 28.000 | 26.000 | 19.000 | 32.000 | 15.000 | 27.000 | 15.000 | 30.270 | 27.500 |
| ARROZ | 233.000 | 243.000 | 239.000 | 215.000 | 206.000 | 202.000 | 195.000 | 185.000 | 200.000 | 205.000 |
| AVENA | 1.224.000 | 1.460.000 | 1.340.000 | 1.329.000 | 1.350.000 | 1.151.000 | 1.364.000 | 1.485.000 | 1.405.500 | 1.482.890 |
| CEBADA | 1.876.000 | 1.342.000 | 1.082.000 | 1.514.000 | 980.000 | 1.020.000 | 1.350.000 | 1.280.000 | 1.237.000 | 1.635.620 |
| CENTENO | 163.000 | 310.000 | 319.000 | 332.000 | 307.000 | 323.000 | 345.000 | 726.000 | 668.000 | 919.730 |
| MAIZ | 6.100.000 | 6.100.000 | 6.000.000 | 6.900.000 | 8.480.000 | 9.140.000 | 9.000.000 | 9.500.000 | 9.750.000 | 10.670.000 |
| MIJO | 41.300 | 16.000 | 11.000 | 13.000 | 6.940 | 6.380 | 8.000 | 11.000 | 17.000 | 22.700 |
| SORGO GRANIFERO | 1.158.000 | 997.000 | 840.000 | 843.000 | 728.000 | 640.000 | 530.000 | 520.000 | 980.000 | 943.150 |
| TRIGO | 3.160.000 | 3.650.000 | 5.260.000 | 4.380.000 | 6.360.000 | 5.930.000 | 6.290.000 | 6.950.000 | 6.700.000 | 6.750.000 |
| Subtotal Cereales | 13.969.300 | 14.146.000 | 15.117.000 | 15.545.000 | 18.449.940 | 18.427.380 | 19.109.000 | 20.672.000 | 20.987.770 | 22.656.590 |
| CARTAMO | 119.000 | 9.000 | 44.000 | 80.000 | 26.000 | 35.000 | 28.650 | 27.000 | 6.000 | 5.150 |
| COLZA | 93.000 | 72.000 | 56.000 | 37.000 | 25.000 | 18.300 | 18.700 | 16.600 | 19.000 | 25.800 |
| GIRASOL | 1.660.000 | 1.300.000 | 1.465.000 | 1.435.000 | 1.860.000 | 1.704.000 | 18.260.000 | 1.400.000 | 1.628.000 | 1.969.000 |
| LINO | 15.000 | 18.000 | 15.000 | 17.000 | 13.000 | 12.400 | 14.200 | 9.000 | 14.200 | 11.000 |
| SOJA | 20.000.000 | 19.700.000 | 19.790.000 | 20.479.000 | 18.057.000 | 17.260.000 | 17.000.000 | 16.900.000 | 16.650.000 | 16.094.000 |
| Subtotal Oleaginosas | 21.887.000 | 21.099.000 | 21.370.000 | 22.048.000 | 19.981.000 | 19.029.700 | 35.321.550 | 18.352.600 | 18.317.200 | 18.104.950 |
| ALGODON | 411.000 | 552.000 | 524.000 | 406.000 | 253.000 | 327.000 | 441.000 | 450.000 | 415.000 | 504.000 |
| MANI | 418.000 | 412.000 | 425.500 | 370.000 | 364.000 | 452.000 | 389.000 | 370.000 | 410.000 | 417.000 |
| POROTO | 277.000 | 352.000 | 438.000 | 377.000 | 424.000 | 418.000 | 421.000 | 490.000 | 520.000 | 532.000 |
| Subtotal Otros Cultivos | 1.106.000 | 1.316.000 | 1.387.500 | 1.153.000 | 1.041.000 | 1.197.000 | 1.251.000 | 1.310.000 | 1.345.000 | 1.453.000 |
| TOTAL | 36.962.300 | 36.561.000 | 37.874.500 | 38.746.000 | 39.471.940 | 38.654.080 | 55.681.550 | 40.334.600 | 40.649.970 | 42.214.540 |

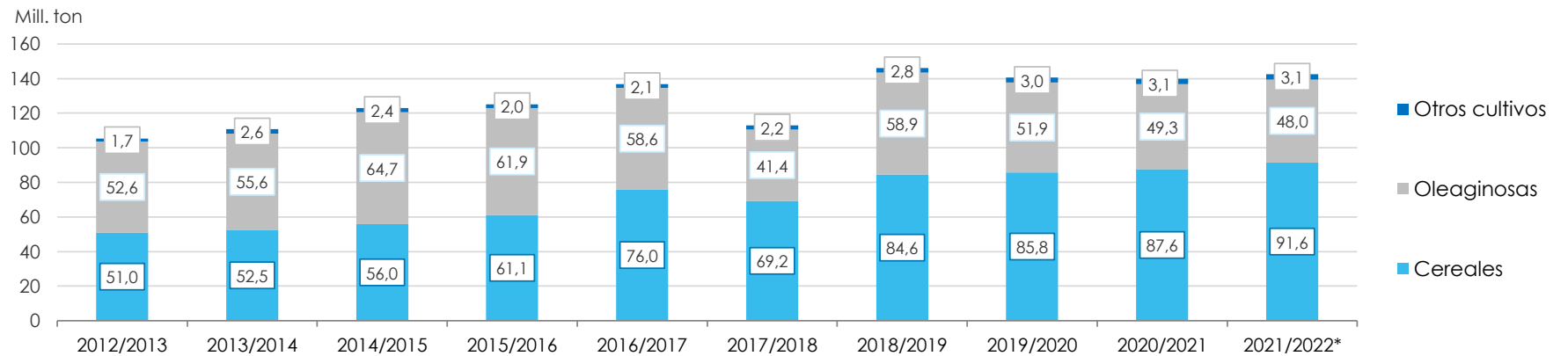
(*) Cifras Provisorias



VOLUMENES DE PRODUCCIÓN DE GRANOS Y ALGODÓN (en Ton)
CAMPAÑAS 2012/2013- 2021/2022 (*)

| CULTIVOS | 2012/2013 | 2013/2014 | 2014/2015 | 2015/2016 | 2016/2017 | 2017/2018 | 2018/2019 | 2019/2020 | 2020/2021 | 2021/2022* |
|--------------------------------|--------------------|--------------------|--------------------|--------------------|--------------------|--------------------|--------------------|--------------------|--------------------|--------------------|
| ALPISTE | 18.000 | 53.000 | 32.000 | 29.000 | 44.000 | 22.000 | 41.000 | 20.500 | 44.300 | 36.100 |
| ARROZ | 1.560.000 | 1.580.000 | 1.560.000 | 1.400.000 | 1.330.000 | 1.368.000 | 1.190.000 | 1.220.000 | 1.450.000 | 1.215.000 |
| AVENA | 496.000 | 445.000 | 525.000 | 553.000 | 785.000 | 492.000 | 572.000 | 600.000 | 507.000 | 723.150 |
| CEBADA | 5.170.000 | 4.730.000 | 2.920.000 | 4.950.000 | 3.300.000 | 3.740.000 | 4.600.000 | 3.600.000 | 4.036.000 | 5.280.000 |
| CENTENO | 40.000 | 52.000 | 97.000 | 61.000 | 79.000 | 86.000 | 87.000 | 221.000 | 136.000 | 225.510 |
| MAIZ | 32.100.000 | 33.000.000 | 33.800.000 | 39.800.000 | 49.500.000 | 43.460.000 | 57.000.000 | 58.500.000 | 60.500.000 | 59.037.000 |
| MIJO | 11.200 | 3.000 | 4.640 | 6.870 | 5.330 | 2.250 | 4.000 | 5.400 | 9.500 | 9.400 |
| SORGO GRANIFERO | 3.600.000 | 3.470.000 | 3.100.000 | 3.030.000 | 2.530.000 | 1.560.000 | 1.600.000 | 1.850.000 | 3.300.000 | 2.883.000 |
| TRIGO | 8.000.000 | 9.200.000 | 13.930.000 | 11.300.000 | 18.390.000 | 18.500.000 | 19.460.000 | 19.770.000 | 17.600.000 | 22.150.000 |
| Subtotal Cereales | 50.995.200 | 52.533.000 | 55.968.640 | 61.129.870 | 75.963.330 | 69.230.250 | 84.554.000 | 85.786.900 | 87.582.800 | 91.559.160 |
| CARTAMO | 50.000 | 3.000 | 29.000 | 52.000 | 18.000 | 28.000 | 24.000 | 22.500 | 4.300 | 2.790 |
| COLZA | 128.000 | 112.000 | 105.000 | 67.000 | 50.000 | 35.000 | 40.000 | 32.500 | 17.900 | 52.900 |
| GIRASOL | 3.100.000 | 2.060.000 | 3.160.000 | 3.000.000 | 3.550.000 | 3.540.000 | 3.500.000 | 2.850.000 | 3.250.000 | 4.050.300 |
| LINO | 17.000 | 20.000 | 17.000 | 20.000 | 17.000 | 14.000 | 19.500 | 9.950 | 19.500 | 12.360 |
| SOJA | 49.300.000 | 53.400.000 | 61.400.000 | 58.800.000 | 55.000.000 | 37.790.000 | 55.300.000 | 49.000.000 | 46.000.000 | 43.860.000 |
| Subtotal Oleaginosas | 52.595.000 | 55.595.000 | 64.711.000 | 61.939.000 | 58.635.000 | 41.407.000 | 58.883.500 | 51.914.950 | 49.291.700 | 47.978.350 |
| ALGODON | 543.000 | 1.019.000 | 795.000 | 670.000 | 616.000 | 814.000 | 873.000 | 1.100.000 | 1.040.000 | 1.080.000 |
| MANI | 1.026.000 | 1.170.000 | 1.000.000 | 1.000.000 | 1.080.000 | 921.000 | 1.337.000 | 1.300.000 | 1.270.000 | 1.342.000 |
| POROTO | 95.700 | 430.000 | 600.000 | 370.000 | 414.000 | 473.000 | 579.000 | 630.000 | 750.000 | 661.000 |
| Subtotal Otros Cultivos | 1.664.700 | 2.619.000 | 2.395.000 | 2.040.000 | 2.110.000 | 2.208.000 | 2.789.000 | 3.030.000 | 3.060.000 | 3.083.000 |
| TOTAL | 105.254.900 | 110.747.000 | 123.074.640 | 125.108.870 | 136.708.330 | 112.845.250 | 146.226.500 | 140.731.850 | 139.934.500 | 142.620.510 |

(*) Cifras Provisorias



PRODUCCIÓN DE CULTIVOS EN LA REPÚBLICA ARGENTINA

CAMPAÑA 2021/2022 (*)

| CULTIVOS | ÁREA SEMBRADA | ÁREA NO COSECHADA | ÁREA COSECHADA | % | RENDIMIENTO | PRODUCCIÓN |
|----------------------|------------------|----------------------|-------------------|-----------|--------------|-------------------------|
| | Miles ha (1) | Miles ha | Miles ha (2) | | qq/ha (3) | Miles ton (2)*(3)/10 |
| ALPISTE | 28 | 0 | 28 | 100 | 13,0 | 36 |
| ARROZ | 205 | 19 | 186 | 91 | 65,4 | 1.216 |
| AVENA | 1.483 | 1.134 | 349 | 24 | 20,7 | 723 |
| CEBADA | 1.636 | 300 | 1.336 | 82 | 39,5 | 5.280 |
| CENTENO | 920 | 804 | 116 | 13 | 19,4 | 225 |
| MAÍZ | 10.670 | 1.902 | 8.768 | 82 | 67,3 | 59.037 |
| MIJO | 23 | 17 | 6 | 26 | 15,7 | 9 |
| SORGO GRANIFERO | 943 | 243 | 700 | 74 | 41,2 | 2.883 |
| TRIGO | 6.750 | 202 | 6.548 | 97 | 33,8 | 22.150 |
| Subtotal Cereales | 22.658 | 4.621 | 18.037 | 80 | - | 91.560 |
| CÁRTAMO | 5 | 0 | 5 | 100 | 6,0 | 3 |
| COLZA | 26 | 0 | 26 | 100 | 20,4 | 53 |
| GIRASOL | 1.969 | 10 | 1.959 | 99 | 20,7 | 4.050 |
| LINO | 11 | 0 | 11 | 100 | 11,2 | 12 |
| SOJA | 16.094 | 220 | 15.874 | 99 | 27,6 | 43.860 |
| Subtotal Oleaginosas | 18.105 | 230 | 17.875 | 99 | - | 47.978 |
| ALGODÓN | 504 | 25 | 479 | 95 | 22,5 | 1.080 |
| MANÍ | 417 | 10 | 407 | 99 | 32,9 | 1.340 |
| POROTOS | 532 | 1 | 531 | 99 | 12,4 | 661 |
| TOTAL PAÍS | 42.216 | 4.887 | 37.329 | 88 | - | 142.619 |

(*) Cifras Provisorias

HUMEDAD Y ESTADO DE LOS CULTIVOS

Desde 03/11/22 al 09/11/2022

| PROVINCIA | DELEGACIÓN | TRIGO (Pan) | | | | | | | | | |
|---------------------|---------------------|--------------------|----|----|-----|-----|----------------|-----|-----|-----|----------|
| | | Estadio Fenológico | | | | | Estado General | | | | Humedad |
| | | E | C | F | L | M | MB | B | R | M | |
| BUENOS AIRES | BAHÍA BLANCA | - | - | 13 | 87 | - | - | 62 | 38 | - | A/R |
| | BOLÍVAR | - | 15 | 85 | - | - | - | 15 | 85 | - | A/R/PS |
| | BRAGADO | - | - | - | 100 | - | - | 61 | 39 | - | R/PS/S |
| | GENERAL MADARIAGA | - | 4 | 96 | - | - | - | 64 | 36 | - | A/R |
| | JUNÍN | - | - | 15 | 60 | 25 | - | 40 | 60 | - | R/PS |
| | LA PLATA | - | - | 90 | 10 | - | - | 40 | 50 | 10 | S |
| | LINCOLN | - | - | 6 | 94 | - | - | 15 | 80 | 5 | A |
| | PEHUAJÓ | - | 20 | 55 | 25 | - | 4 | 50 | 46 | - | A/R/PS |
| | PERGAMINO | - | - | - | 45 | 55 | - | - | 81 | 19 | A/PS/S |
| | PIGÜÉ | - | - | - | 100 | - | - | 100 | - | - | A/R/PS/S |
| | SALLIQUELÓ | - | 66 | 22 | 12 | - | - | 68 | 32 | - | A/R |
| | TANDIL | - | 3 | 97 | - | - | - | 30 | 64 | 6 | R |
| | TRES ARROYOS | - | 7 | 64 | 29 | - | - | 52 | 48 | - | A/R/PS/S |
| 25 DE MAYO | - | - | 32 | 68 | - | - | 58 | 42 | - | A | |
| CÓRDOBA | LABOULAYE | - | - | 33 | 67 | - | 6 | 34 | 38 | 22 | A/R |
| | MARCOS JUÁREZ | - | - | - | 100 | - | - | 30 | 32 | 38 | R |
| | RÍO CUARTO | - | - | - | 100 | - | - | 23 | 19 | 58 | R |
| | SAN FRANCISCO | - | - | - | 94 | 6 | 3 | 67 | 24 | 6 | A/R |
| | VILLA MARÍA | - | - | 40 | 60 | - | - | 60 | 40 | - | S |
| ENTRE RÍOS | PARANÁ | - | - | - | 93 | 7 | - | 100 | - | - | A/R/PS/S |
| | ROSARIO DEL TALA | - | - | - | 79 | 21 | - | 84 | 16 | - | A/R/PS/S |
| LA PAMPA | GENERAL PICO | - | 20 | 80 | - | - | - | 60 | 40 | - | A/R |
| | SANTA ROSA | - | - | 10 | 90 | - | - | 60 | 40 | - | R |
| SANTA FE | AVELLANEDA | - | - | - | - | 100 | 26 | 48 | 22 | 4 | A/R/PS |
| | CAÑADA de GÓMEZ | - | - | - | 80 | 20 | 5 | 44 | 47 | 4 | A/R/PS |
| | CASILDA | - | - | - | 75 | 25 | - | - | 35 | 65 | S |
| | RAFAELA | - | - | - | 56 | 44 | - | 47 | 34 | 19 | R/PS/S |
| | VENADO TUERTO | - | - | - | 100 | - | - | - | 50 | 50 | R |
| CATAMARCA | CATAMARCA | - | - | - | - | 100 | - | - | 100 | - | PS |
| CORRIENTES | CORRIENTES | - | - | - | - | 100 | 6 | 82 | 12 | - | A |
| CHACO | CHARATA | - | - | - | 10 | 90 | - | 5 | 58 | 37 | R/PS |
| | ROQUE SÁENZ PEÑA | - | - | - | 39 | 61 | - | 7 | 52 | 41 | R/PS/S |
| FORMOSA | FORMOSA | - | - | - | - | 100 | - | - | 65 | 35 | R |
| JUJUY | JUJUY | - | - | - | 10 | 90 | - | - | - | 100 | PS |
| MISIONES | POSADAS | - | - | - | - | - | - | - | - | - | - |
| SALTA | SALTA | - | - | - | 33 | 67 | - | 56 | 39 | 5 | A/R/PS |
| SAN LUIS | SAN LUIS | - | 39 | 35 | 26 | - | - | 26 | 50 | 24 | A/R |
| SANTIAGO DEL ESTERO | SANTIAGO DEL ESTERO | - | - | - | - | 100 | - | 100 | - | - | A/R |
| | QUIMILÍ | - | - | - | - | 100 | - | 5 | 47 | 48 | R/PS/S |
| TUCUMÁN | TUCUMÁN | - | - | - | - | 100 | - | - | 100 | - | PS |

Las cifras expresan porcentaje de la superficie del área sembrada.

Estado general: MB: Muy Bueno, B: Bueno, R: Regular, M: Malo.

Humedad: A: Adecuada, R: Regular, E: Exceso, I: Inundación, PS: Principio de Sequía, S: Sequía.

Estadio Fenológico: E: Emergencia; C: Crecimiento; F: Floración; L: Llenado; M: Madurez

(*) La sumatoria puede ser inferior a 100, correspondiendo la diferencia a siembras aún sin emerger.

Secretaría de Agricultura,
Ganadería y Pesca



Ministerio de Economía
Argentina